

Цахимаар НСАТ-ын падаан, Суутгуулагчийн мэдээлэл шивэх программ

Зорилго: НӨАТ-ын падааныг боловсруулах, боловсруулсан мэдээллийг татварын тайлангийн хамт татварын албанд ирүүлэх, ирүүлсэн мэдээллийг татвар төлөгчийн тухай хөндлөнгийн мэдээллээр ашиглахад энэ программын зорилго оршино. Программтай ажиллахад хүндрэлтэй зүйлүүд байвал энэхүү зааврыг анхааралтай уншина уу.

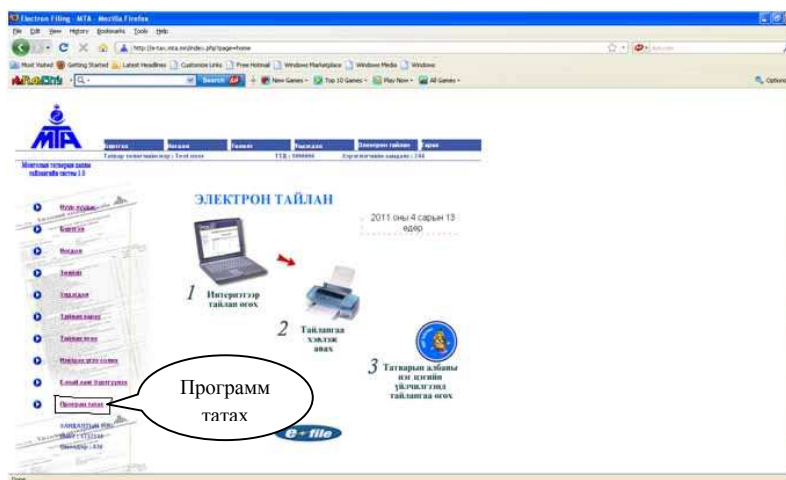
Vatentry 2.0 программ нь НСАТ-ын падаан шивэхээс гадна ТТ-11 болон ТТ-12 тайлангийн хавсралт маягтуудыг шивэх боломжтой юм.

Татвар телегч та татварын цахим тайлангийн системд хандахын тулд дараах эрхийг авсан байх шаардлагатай. Үнд:

Татвар төлөгчийн дугаар нүдэнд өөрийн байгууллагын улсын бүртгэлийн 7 оронтой регистрийн дугаарыг бичиж өгнө.

Нэвтрэх үг нүдэнд хръяа татварын албанаас өгсөн нэвтрэх үгийг оруулах ба энэ нь 5 оронтой тоогоор бичигдсэн нууц үг байна. Татварын телегчийн регистрийн дугаар болон нууц игээ оруулсны дараа **Нэвтрэх** товч дээр дарж системд нэвтэрнэ.

1. Программыг суулгах



Нийр хуудасны “Программ татах” цэсэнд хандаснаар дараах цонх гарч ирнэ.



Цахим тайлангийн системийн заавар

ТА ЦАХИМ ТАЙЛАНГИЙН СИСТЕМД ОРОХООС ӨМНӨ ДАРААХ ПРОГРАММ БОЛОН ЗААВАРТАЙ ТАНИЛЦАНА УУ

Нэмэгдсэн өртгийн албан татварын цахим тайлан

- НӨАТ-ын цахим тайлан шивэх зааврыг [энд дарж](#) татаж авна уу. 2008.04.08 - нд шинэчилсэн.

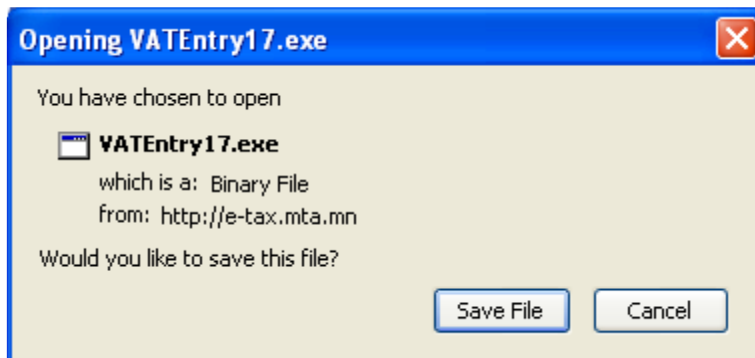
Энд дарж программыг татаж авна.

Нэмэгдсэн өртгийн албан татварын падаан

- Падаан шивэх программ VatEntry 1.7 хувилбарыг [энд дарж](#) татаж авна уу. 2008.10.14 - нд шинэчилсэн.
- Програмын зааврыг [энд дарж](#) татаж авна уу. 2008.09.08 - нд шинэчилсэн.
- Татвар төлөгчийн баазыг [энд дарж](#) татаж авна уу. 2011.04.01 - нд шинэчилсэн.
- Татвар төлөгчийн баазыг шинэчлэх зааврыг [энд дарж](#) татаж авна уу. 2009.06.29 - нд шинэчилсэн.

Гэрээгээр олгосон хөдөлмөрийн хөлс, шагнал, ураншуулал, тэдгээртэй адилтгах орлогоос суутган тооцсон татварын мэдээ (Маягт ТТ-14(2));
Тогмол бус үйл ажиллагааны орлогоос суутган тооцсон татварын мэдээ (Маягт ТТ-12(1))

- Эдгээр мэдээллийг шивж оруулах програмыг [энд дарж](#) татаж авна уу. 2008.04.08 - нд шинэчилсэн.
- Програмын зааврыг [энд дарж](#) татаж авна уу. 2008.04.08 - нд шинэчилсэн.



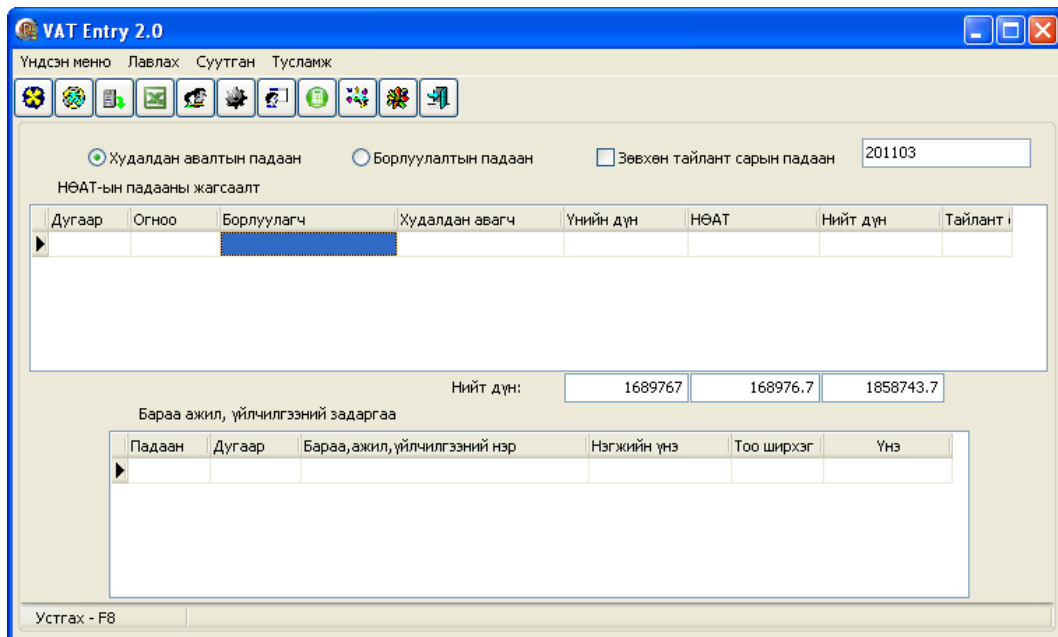
“Save file” товчыг дарснаар Vatinstall 2.0.exe файл хадгалагдана. Уг программыг суулгах.

Install-г ажиллуулснаар дараахь цонх нээгдэнэ.

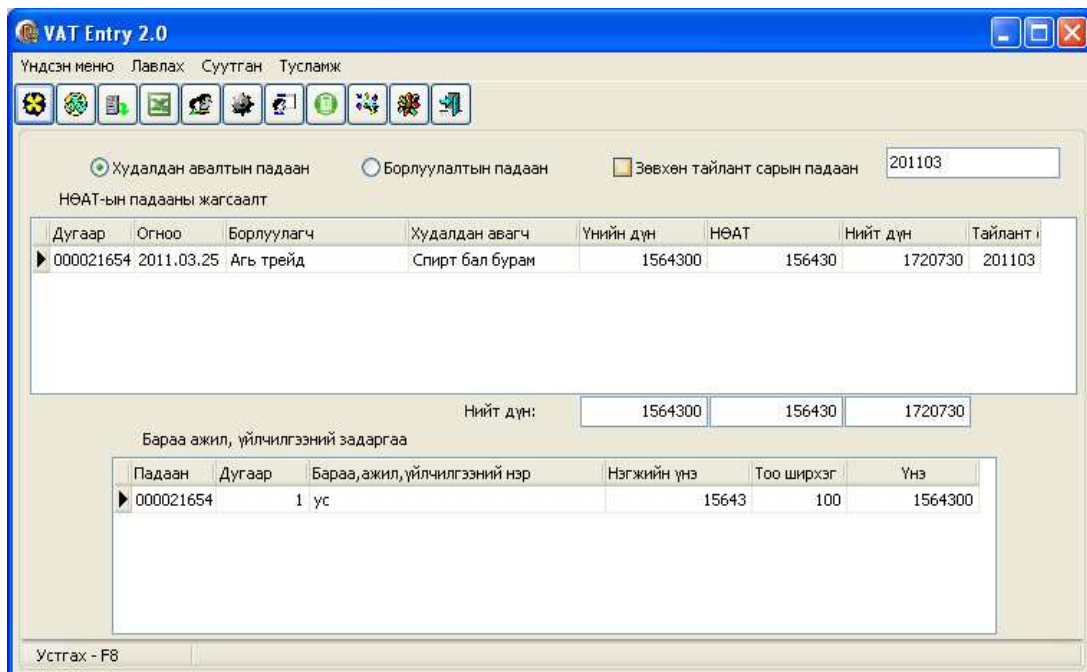


vat entry2.0.exe.lnk

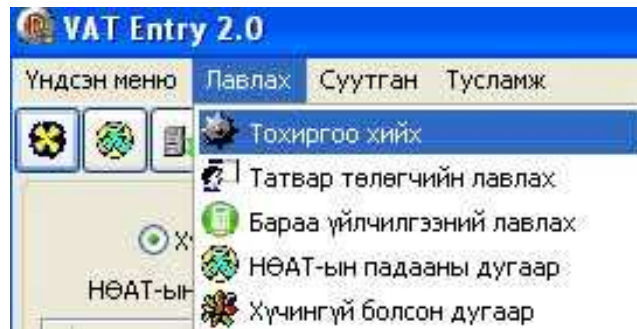
Vat entry 2.0 дээр хоёр удаа хурдан дарна



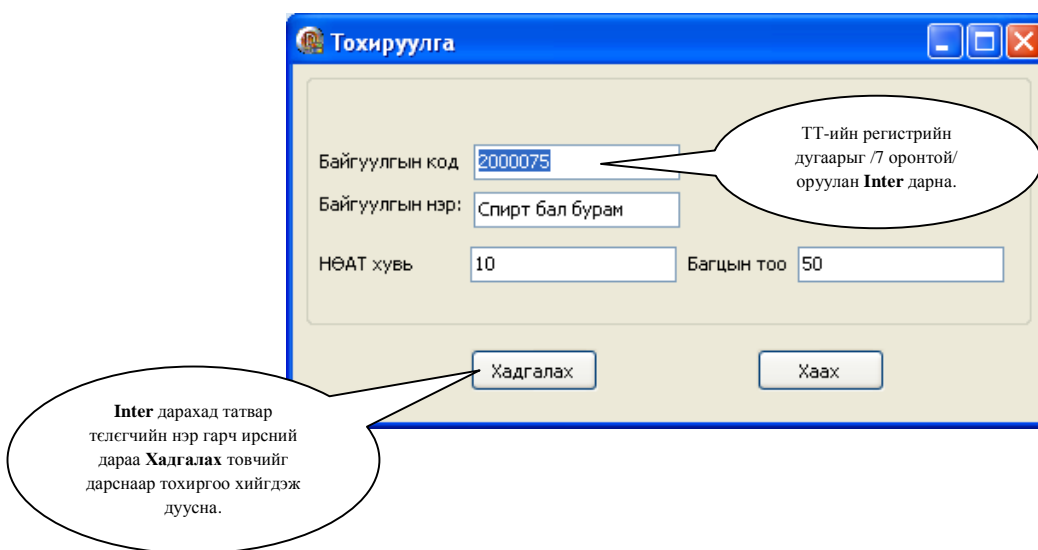
2. Vatentry 2.0 программын тохиргоо хийх



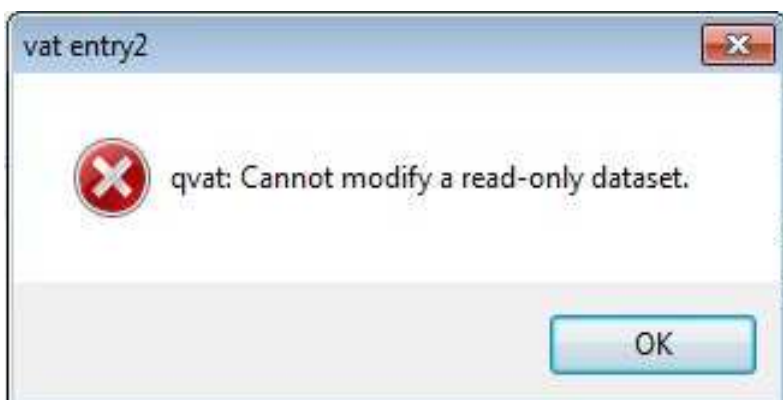
Программыг суулгасны дараа тохиргоог заавал хийх шаардлагатай. Тохиргоог хийхдээ



Лавлах – Тохиргоо хийх цэсийг сонгосноор дараахь цонх нээгдэнэ.



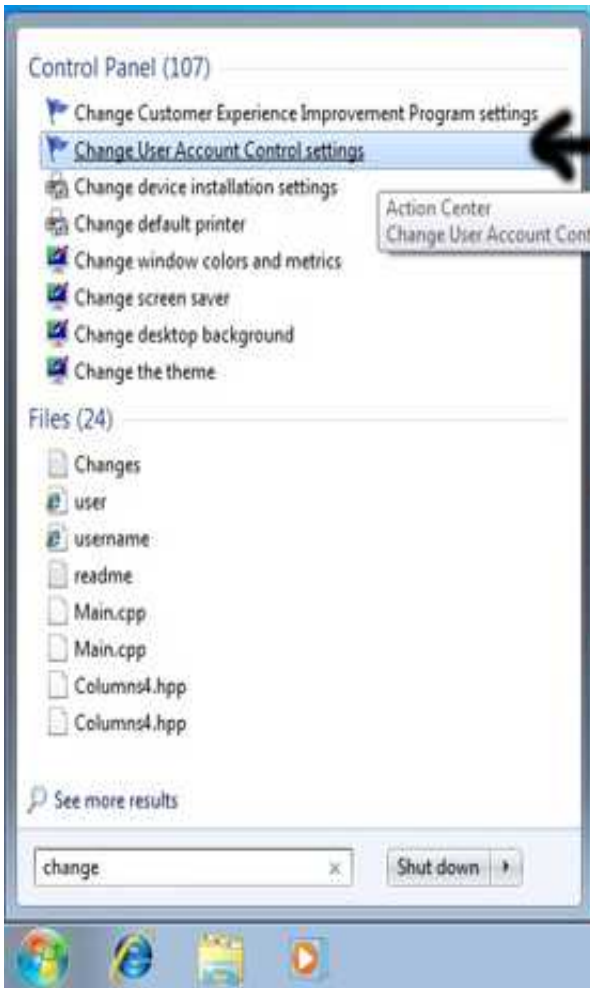
Зарим хэрэглэгчдийн хувьд жнь Windows 7.0 үйлдлийн системтэй хэрэглэгчдийн хувьд



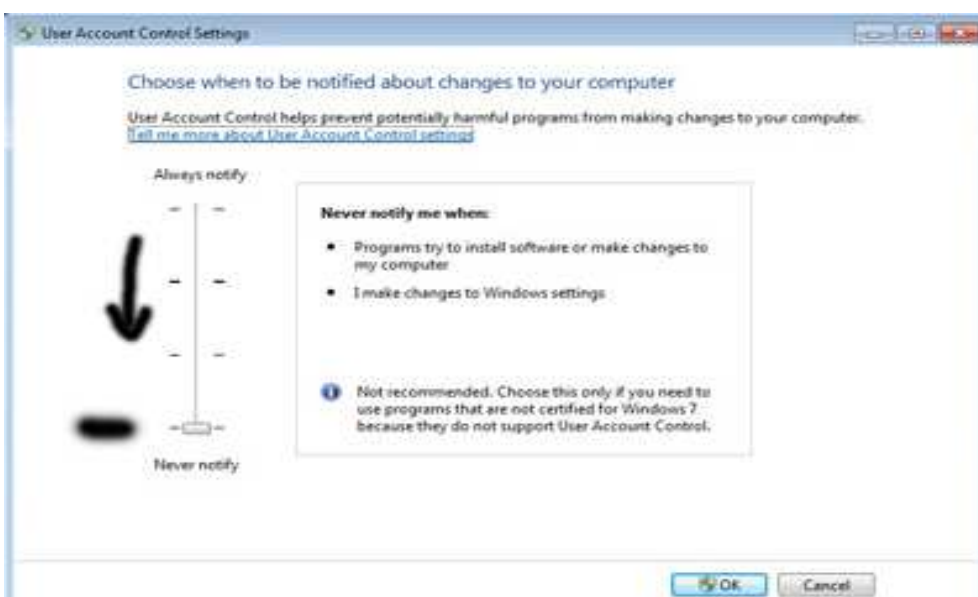
Гэсэн алдаа зааж байвал дараахи тохиргоог хийж өгнө.

1. тухайн суулгасан програмыг Uninstall хийнэ. Start → All programs → VatEntry2.0 → Uninstall VatEntry2.0 дээр хоёр удаа дарснаар програм устгагдана.

2. дараахи тохиргооруу орно Start товч дараад Search хэсэгт change гэж бичээд дээрхи сумтай хэсэгрүү орно.



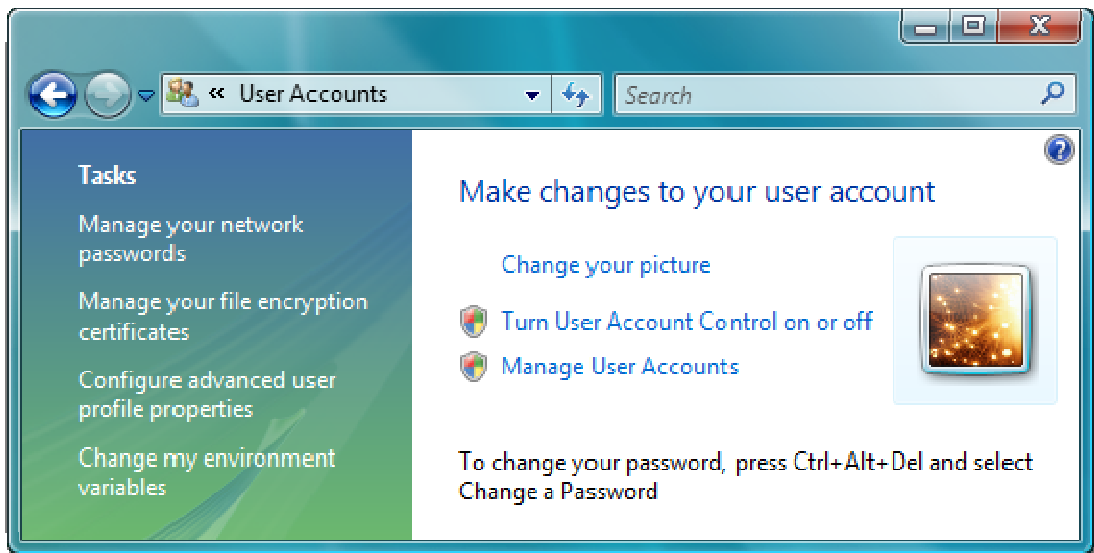
Энэ хэсэг дарснаар дараахи цонх гарч уг цонхны тохиргоог сум заасны дагуу өөрчилөөд ОК товч дар.



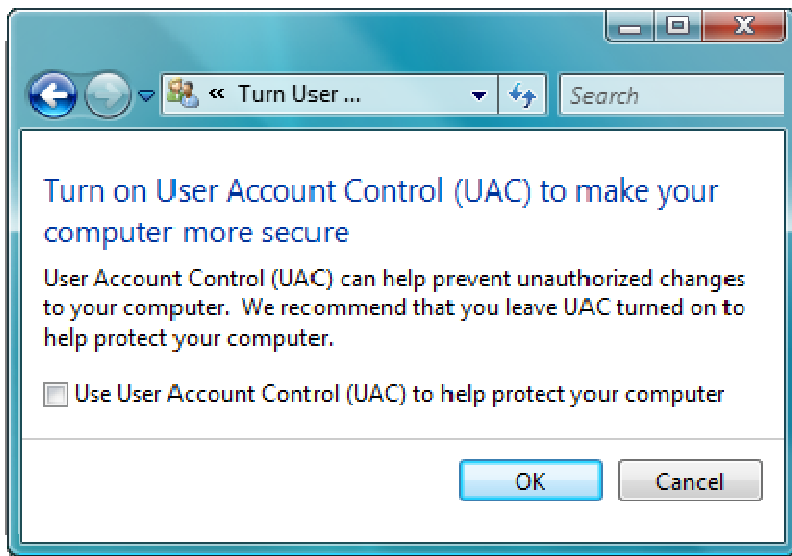
Энэ үйлдэлийг дараа тухайн компьютераа унтрааж асаагаад Vatinstall.exe програмыг дахин ажиллуулана. Ингэснээр таны программ хэвийн ажиллах болно.

Хэрэв та Windows Vista үйлдэлийн системтэй тохиолдолд дараахи заавар харна уу

1. *Control Panel* Цонхыг нээ
2. *User Accounts* дээр дар
3. *User Accounts* дахин дар
4. *Turn User Account Control on or off* дээр даргах



5. *Use User Account Control (UAC) to help protect your computer* хэсгийг идэвхгүй болгох



Restart

хийж

дахин

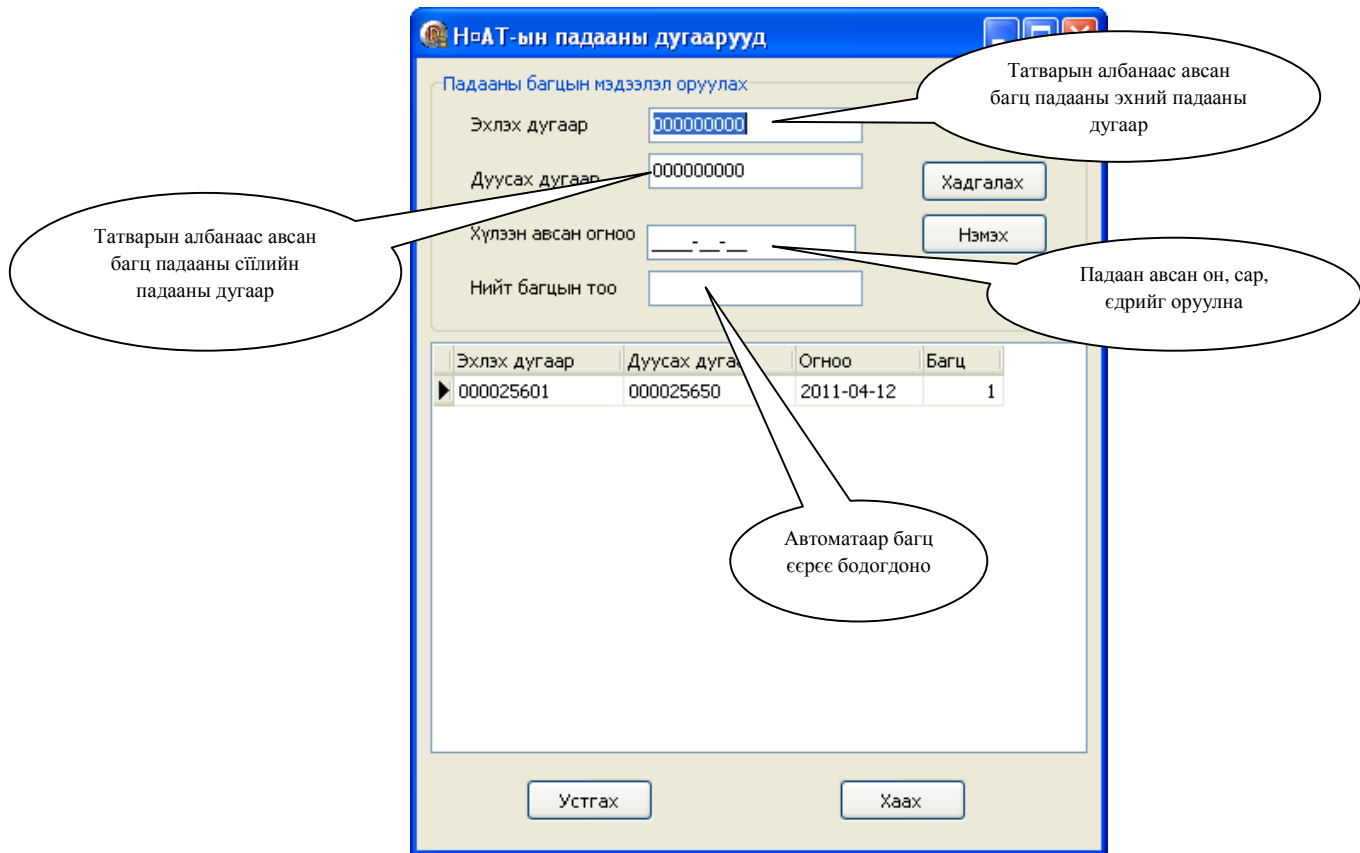
системээ

ачаалах

Борлуулалтын падааныг программд оруулахаас өмнө татварын албанаас авсан багц падааны дугаарыг программд хадгалах шаардлагатайг анхаарна уу.



Лавлах - НӨАТ-ын падааны дугаар цэсийг сонгосноор дараахь цонх нээгдэнэ.



Эхлэх дугаар нідэнд татварын албанаас авсан багц падааны эхний падааны дугаарыг оруулах ба 1-ээр дууссан тоо байна. Жишээ нь: 000025201

Дуусах дугаар нідэнд татварын албанаас авсан багц падааны хамгийн сүүлийн дугаарыг оруулах ба 0-ээр дууссан тоо байна. Жишээ нь: 000025300

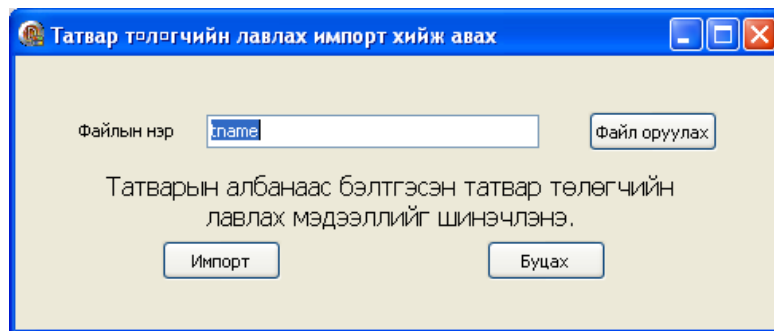
Дээрх зааврын дагуу падааны дугаарыг оруулан **Хадгалах** товчыг дарснаар хадгалагдана.

НӨАТ-ын падаан шивэхэд бас нэг анхаарах зүйл бол сар бүр шинэчлэгддэг татвар төлөгчийн баазыг программд уншуулах явдал юм.

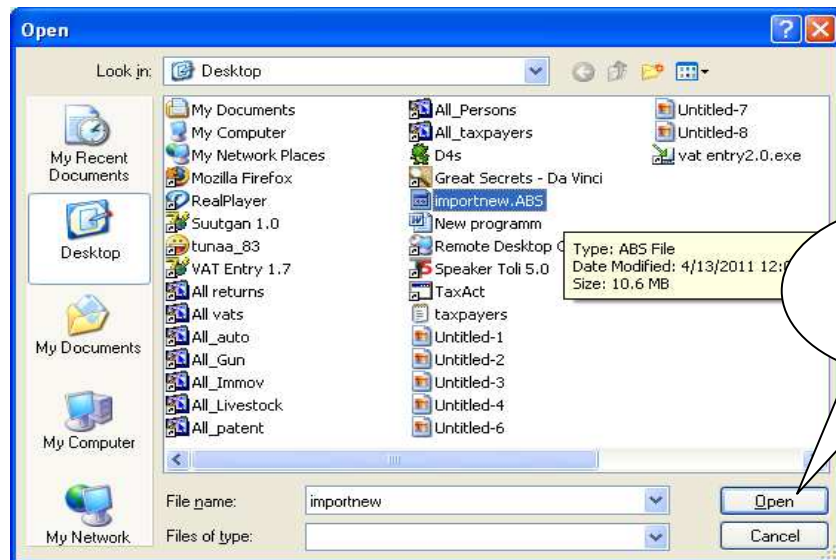
Татвар төлөгчийн баазыг шинэчлэхдээ



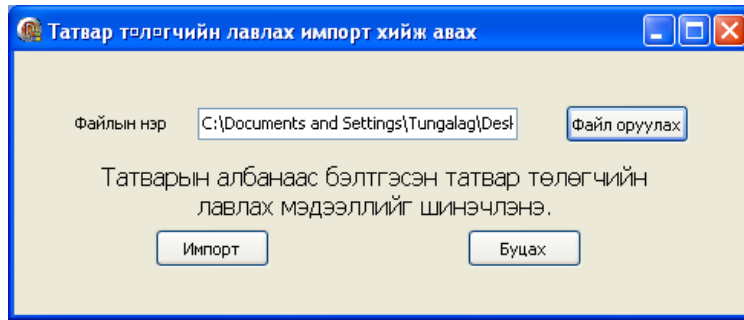
Индсэн меню – Татвар төлөгчийн лавлах Импорт хийх цэсийг сонгосноор дараахь цонх нээгдэнэ.



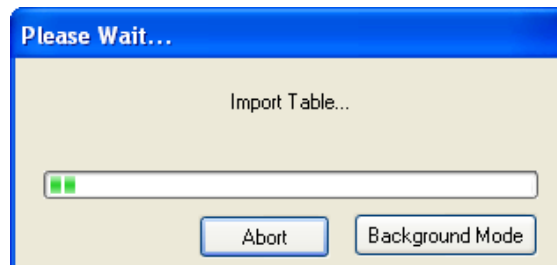
Дээрх цонхны **Файл оруулах** товчыг дарснаар дарснаар



Бэлтгэсэн файлыг сонгоход дараахь цонх нээгдэнэ. Энд зөвхөн importnew.abs файлыг сонгох ёстойг анхаарна уу. Баазын файлыг шинээр татахдаа урд татсан файлыг устгах шаардлагатай



Ингээд программд татвар төлөгчийн баазаа уншуулна.



Программд уншуулсан файл уншиж дуусаад дээрх цонх автоматаар өөрөө хаагдана.

Дээрх 3 төрлийн тохиргоог программд хийсний НСАТ-ын борлуулалт, худалдан авалтын падаан болон суутгуулагчийн мэдээллийг программд оруулах боломжийг бүрэн хангана.

3. НСАТ-ын падаан шивэх

НСАТ-ын борлуулалтын падааныг оруулахдаа



Үндсэн меню – Борлуулалтын падаан оруулах цэсийг сонгосноор дараахь цонх нээгдэнэ.

Борлуулалтын НСАТ-ын падаан оруулах

Нэмэгдсэн өртгийн албан татварын падаан

Падааны дугаар Падааны огноо 2011.04.13 Тайлант он 2011 Сар 03

Борлуулагч **Худалдан авагч**

Нэр: Спирт бал бурам Нэр: Онцгой байдлын хэлтэс

ТТД: 2000075 ТТД:

Баргаа үйлчилгээ

Баргаа ажил, үйлчилгээ: Хэмжих нэгж: ш Тоо ширхэг: Нэгжийн үнэ: Нийт үнэ:

Д/д	Падаан	Баргаа үйлчилгээний нэр	Хэмжих нэгж	Тоо хэмжээ	Нэг бүрийн үнэ	Нийт үнэ

Баргаа, ажил, үйлчилгээний үнэ 0
Нэмэгдсэн өртгийн албан татвар 0
Нийт дүн 0

Гарах -F10

Программд хадгалсан падааны дугаарыг оруулна

НСАТ-гй цэвэр дйнг оруулна

Падааныг оруулахдаа дээрх цонхны бйх талбаруудыг беглене. Падааныг оруулах явцад дараахь 2 терлийн цонх байнга гарч ирнэ.

Confirm

Дахин бараа үйлчилгээ нэмэх үү?

Yes No

Дээрх цонх нь тухайн нэг НСАТ-ын падаанд дарааллан олон терлийн бараа, ййлчилгээг тусгасныг оруулж байгаа тохиодолд “Yes” товчыг даран йргэлжлйлэн шивэх санамж юм. Хэрэв уг падаанд нэг терлийн бараа, ййлчилгээ г тусгасан бол “No” товчыг дарахад дараагийн цонх нээгдэнэ.

Confirm

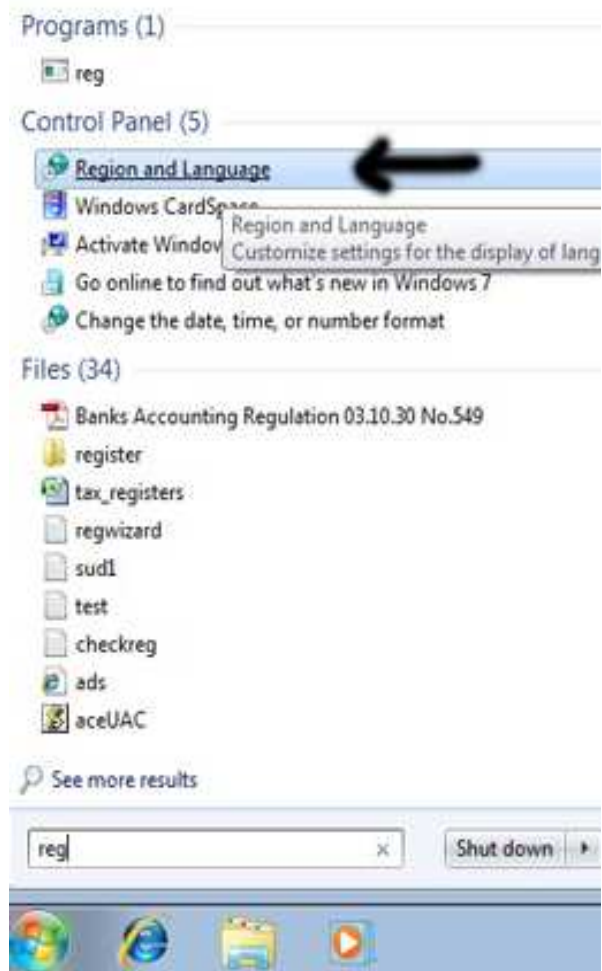
Дахин өөр падаан оруулах үү?

Yes No

Хэрэв дахин шинэ НСАТ-ын падааны мэдээллийг оруулахаар бол “Yes” товчыг даран йргэлжлйлэх ба падаан оруулахгй бол “No” товчыг дарна. Программд оруулсан бйх НСАТ-ын падаан автоматаар программд хадгалагдах ба дараахь байдлаар харагдана.

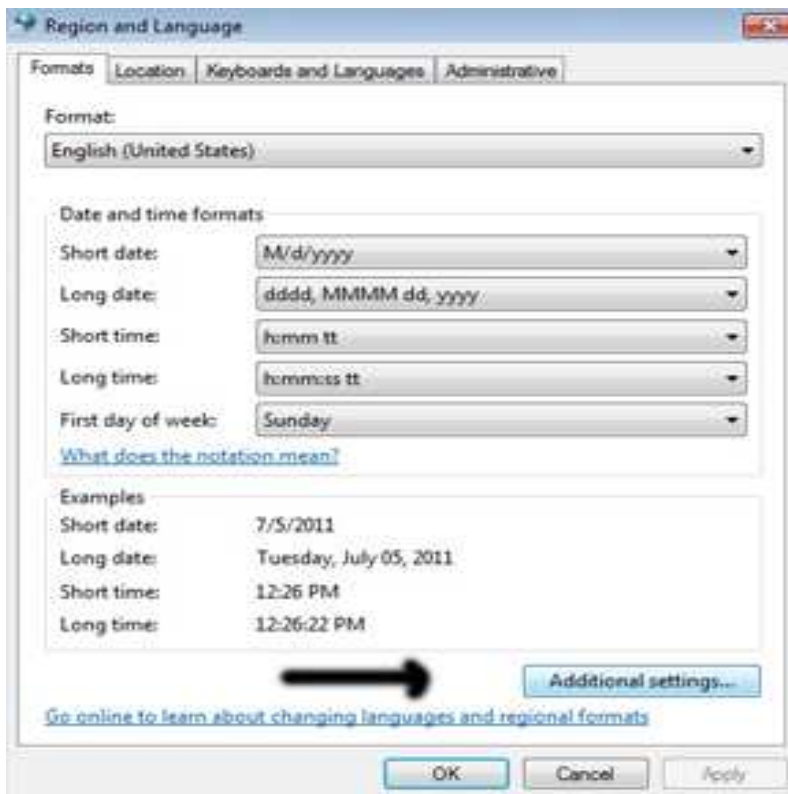
Падаан бичих явцад бутархай орон бүхий тоо бичхэд алдаа гарч байвал та Windows XP хэрэглэж байгаа тохиолдолд Start→control panel→ regional and language→ customize гэсэн товчыг дарж Decimal Symbol ийн тохиргооны хэсэгт . цэг тавиад ОК товч дарна .

Windows 7.0 үйлдэлийн систем ашиглаж байгаа бол

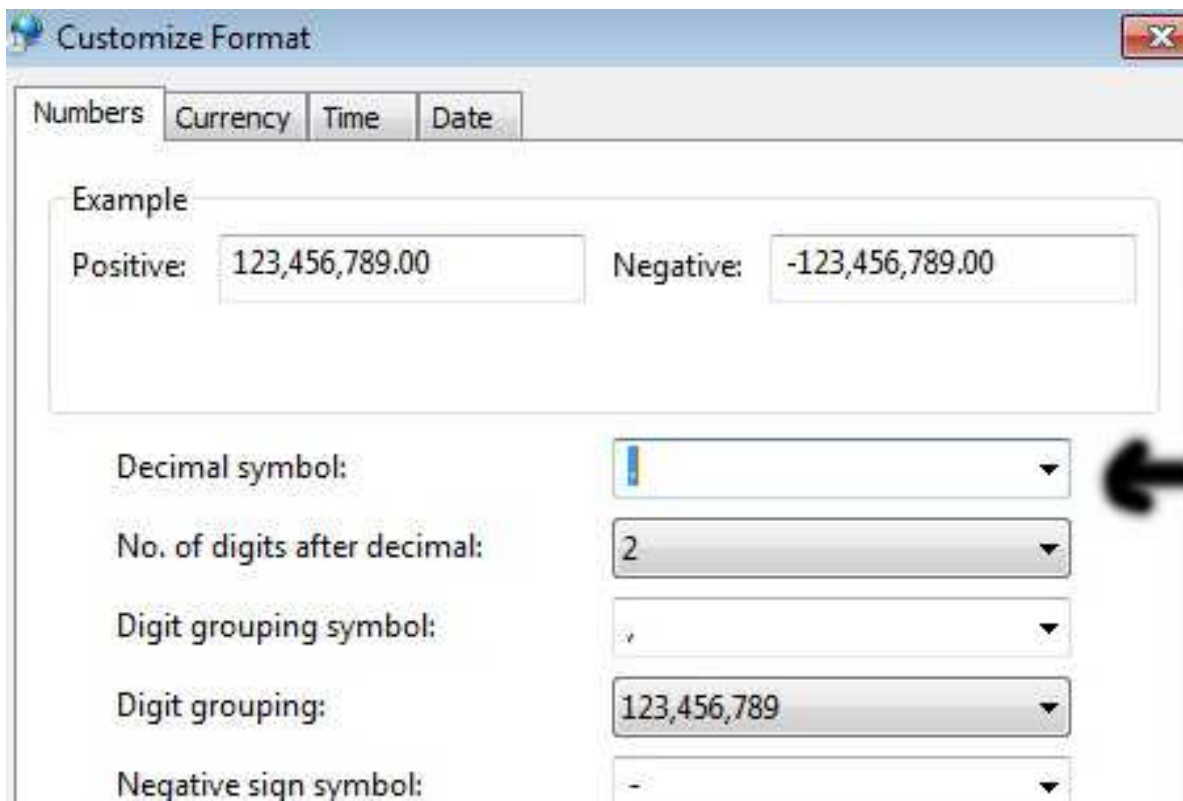


Start → Search хэсэгт reg гэж бичээд Region and Language

рүү орно.

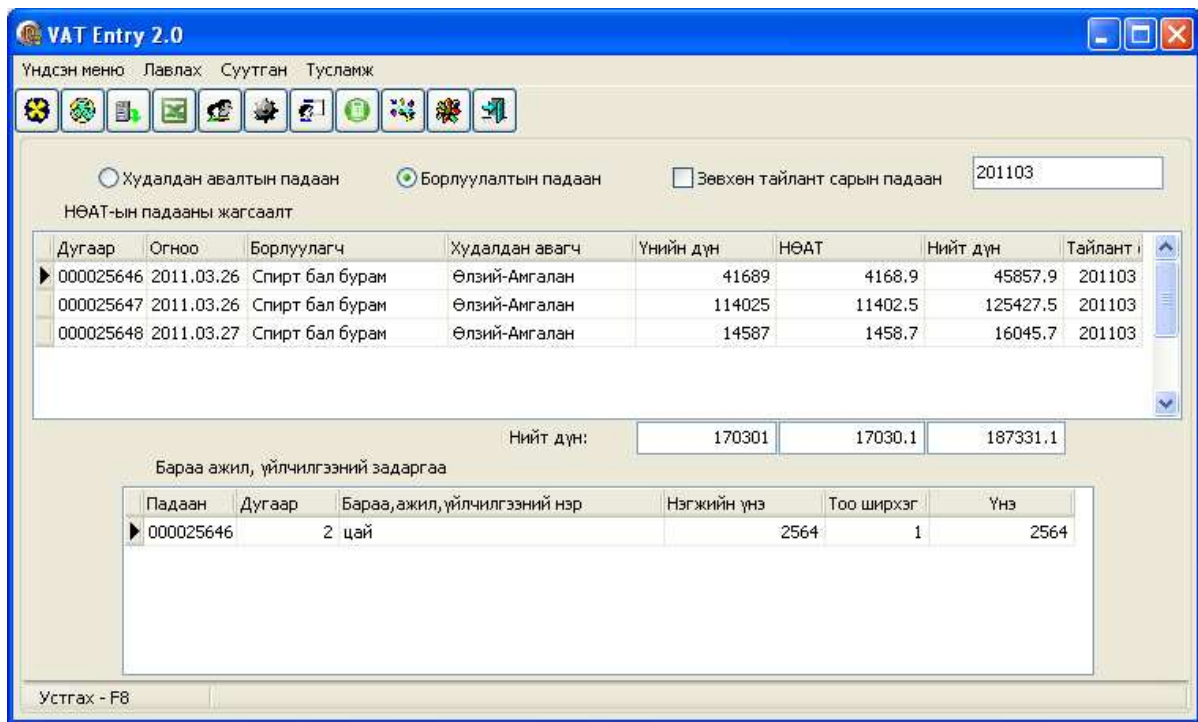


Additional settings товч дараад Decimal Symbol ийг . буюу цэг болго.



дараад гархад таны падаан бүрэн шивэгдэх боломжтой болно.

OK товч



Дээрх цонхноос шивэгдсэн падаануудыг “Худалдан авалтын падаан” болон “Борлуулалтын падаан”-аар ангилан харах боломжтой.

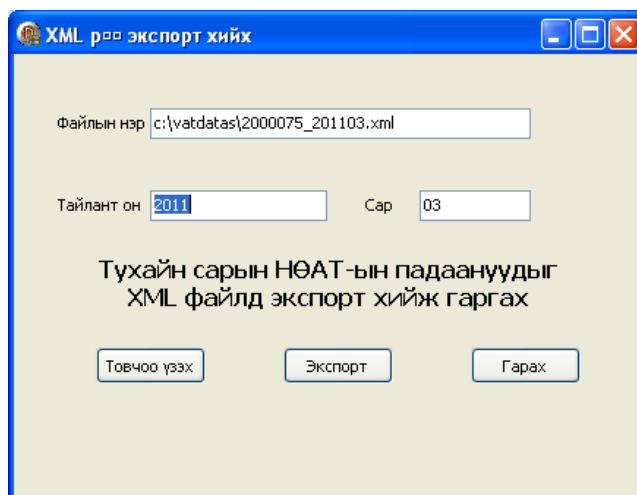
Хэрэв НӨАТ-ын падааныг оруулах явцад алдаатай шивэгдсэн бол тухайн падааныг сонгон үндсэн дэлгэцний зүүн доод булан байрлах **Устгах-F8** товчыг даран устгаж дахин шинээр оруулах боломжтой юм.

НӨАТ-ын худалдан авалтын падааныг оруулахдаа борлуулалтын падааны нэгэн адил бix талбарыг бегленс.

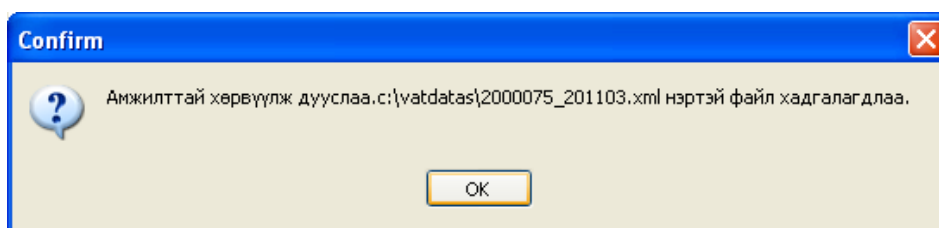
НӨАТ-ын тайланг татварын албанд сар бix егехдее шивэгдсэн НӨАТ-ын падааны мэдээллээ цахим хэлбэрээр илгээхэд энэхii программыг ашиглах ба илгээх файлыг дараахь байдлаар бэлтгэнэ. Файл бэлтгэхийн тулд борлуулалтын болон худалдан авалтын бix падаануудыг программд оруулсан байх шаардлагатай.



Үндсэн меню – НӨАТ-ын падааныг экспорт хийх цэсийг сонгоход дараахь цонх нээгдэнэ.



Дээрх цонхноос тайлант хугацаа болон татварын телегчийн регистрийн дугаарыг зөв эсэхийг шалган Экспорт товчыг дарснаар файл таны компьютерийн C:\vatdatas фолдерт дараахь санамжтайгаар хадгалагдана.



Ингээд үссэн xml ергетгелтэй дараахь файлыг илгээхийн тулд татварын цахим тайлангийн системийн **Тайлан өгөх** хэсгээс

Нэмэгдсэн өртгийн албан татварын тайлан



Нэмэгдсэн өртгийн албан татвар (НӨАТ) - ын 2011 оны 03 -р сарын тайлан тушаах хугацаа 2011 оны 04-р сарын 10 -нд дууссан тул хугацаандаа интернетээр өгөөгүй татвар төлөгчид харьяалагдах нийслэл, дүүргийн татварын албанд цаасаар аваачиж өгнө үү.

[НӨАТ-ын 2011 оны 03 -р сарын падаан илгээх](#)

[Өмнөх сарын НӨАТ-ын падаан илгээх](#)

“НӨАТ-ын ... оны ... сарын падаан илгээх” командыг сонгон

НӨАТ-ын падаан илгээх	
ТТД : 1000006	Нэр : Test user
Тайлангийн хугацаа : Он : 2011	Сар : 03
НӨАТ -ын падаан шивэх програмаар бэлтгэсэн тухайн сарын файлыг илгээнэ үү.	
Файлын нэр :	<input type="button" value="Browse..."/> <input type="button" value="Файл илгээх"/>



Бүртгэл

Ногдол

Төлөлт

Үлдэгдэл

Электрон тайлан

Гарах

Татвар төлөгчийн нэр : Шилмэлторго

ТТД : 5121663

Хэрэглэгчийн хандалт : 32

Монголын татварын цахим тайлагчийн систем 1.0



Аж ахуйн нэгжгийн орлогын албан татварын тайлан

- [2008 оны 02 - р улирлын тайлан](#)
- [2008 оны 03 - р улирлын тайлан](#)
- [2008 оны 04 - р улирлын тайлан](#)
- [2009 оны 02 - р улирлын тайлан](#)
- [2009 оны 03 - р улирлын тайлан](#)
- [2010 оны 03 - р улирлын тайлан](#)
- [2010 оны 04 - р улирлын тайлан](#)

Нэмэгдсэн өртгийн албан татварын тайлан

- [2011 оны 01 сарын тайлан](#)

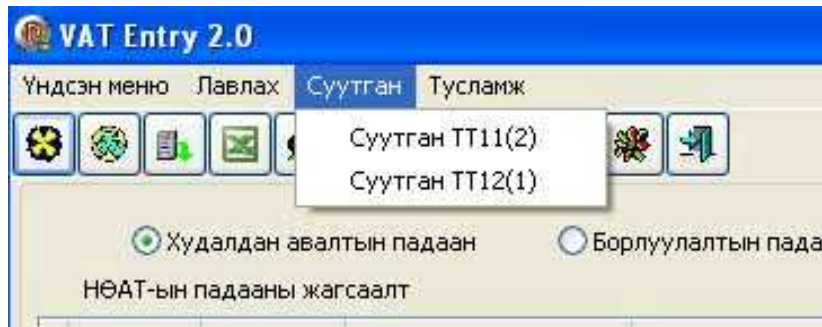
Нэмэгдсэн өртгийн албан татварын падаан

- [2011 оны 01 сарын падаан](#)
- [2011 оны 02 сарын падаан](#)
- [2011 оны 03 сарын падаан](#)

Цалин, хөдөлмөрийн хөлс болон тэдгээртэй адилтгах орлого болон шууд бус орлогоос суутган

Илгээсэн файл тайлант оны сар бйрээр дараах байдлаар харагдана.

4.Суутгуулагчийн мэдээлэл шивэх



Vatentry – Суутган цэс нь индсэн хоёр хэсэгтэй. Нэгдүгээр хэсэг /Суутган ТТ-11/2// нь Гэрээгээр олгосон хөдөлмөрийн хөлс, шагнал, урамшуулал, тэдгээртэй адилтгах орлогоос суутган тооцсон татварын мэдээг, хоёрдугаар хэсэг нь /Суутган ТТ-12/1// Тогтмол бус үйл ажиллагааны орлогоос

суутган тооцсон татварын мэдээг оруулна. Энэ хоёр хэсгийн мэдээг оруулах нь ерөнхийдөө адилхан ба хоёрдугаар хэсэгт НДШ-ийн хураамж ороогүйгээрээ эхний хэсгээсээ ялгаатай.

Суутган ТТ-11 маягтын хавсралт ТТ-11/2/-г оруулахдаа

Суутган тооцсон татварын мэдээ 11(2)

Гэрээгээр олгогдсон хөдөлмөрийн хөлс, шагнал урамшуулал, тэдгээртэй адилтгах орлогоос суутган тооцсон татвар 11(2)

Татвар төлөгчийн Тухайн улиралд олгогдсон орлогын хувьд бөглөгдөнө.

Дугаар: **2000075**

Нэр: **Спирт бал бурам** Тайлант он **2011** Улирал **1** (Мянган төгрөгөөр)

Зөвхөн тайлант улирлын суутгал

Суутгуулагчийн

Регистер	Нэр	Дэвтрийн дугаар	Олгосон огноо	Орлогын дүн	НДШ-нийн дүн	Суутгуулсан татвар
			2011.04.14	0	0	0

Регистер	Нэр	Дэвтэр	Огноо	Орлог	НДШ	Татвар	Тайл улирал

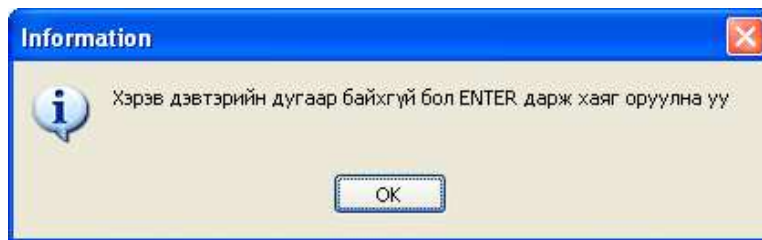
Суутгуулагчийн тоо Нийт дүн

XML Файл үүсгэх XLS Файл үүсгэх Бичлэг устгах Гарах

Гарах -F10

Дээрх талбарыг бигдийг бөглөнө.

Дэвтрийн дугаар талбарыг бөглөхөд суутгуулагч татварын цэнхэр дэвтэргий



бол дээрх санамжын дагуу Inter товчыг даран суутгуулагч иргэний харьяалалыг сонгон

Суутган тооцсон татварын мэдээ 11(2)

Гэрээгээр олгогдсон хөдөлмөрийн хөлс,шагнал урамшуулал, тэдгээртэй адилтгах орлогоос суутган тооцсон татвар 11(2)

Татвар төлөгчийн Тухайн улиралд олгогдсон орлогын хувьд бөглөгдөнө.

Дугаар: **2000075**

Нэр: **Спирт бал бурам** Тайлант он 2011 Улирал 1 (Мянган төгрөгөөр)

Зөвхөн тайлант улирлын суутгал

Суутгуулагчийн

Регистер	Нэр	Дэвтрийн дугаар	Олгосон огноо	Орлогын дүн:	НДШ-ийн дүн	Суутгуулсан татвар
ОЮ84056123	Ганбат			0	0	0
		20-Орхон	04 - 4-р хороо			
		23-Хан-Уул	05 - 5-р хороо			
		24-Баянзүрх	06 - 6-р хороо			
		25-Сүхбаатар	07 - 7-р хороо			
		26-Баянгол	08 - 8-р хороо			
		27-Багануур	09 - 9-р хороо			
		28-Багахангай	10 - 10-р хороо			
		29-Налайх	11 - 11-р хороо			
		32-Товьсүмбэр	12 - 12-р хороо			
		34-Сонгинохайрхан	13 - 13-р хороо			
		35-Чингэлтэй	14 - 14-р хороо			

НДШ	Татвар	Тайл улирал
600	60	54 201101

Суутгуулагчийн тоо 1 Нийт дүн 600 60 54

XML Файл үүсгэх XLS Файл үүсгэх Бичлэг устгах Гаргах

Гарах -F10

Суутгуулагчид олгосон орлогын дүн болон НДШ-ийн дүнг оруулан Inter товчыг дарахад суутгаж буй татварыг программ еерее бодно.

Confirm

Дахин суутгуулагчийн мэдээлэл оруулах уу?

Yes No

Дээрх цонх нь дахин суутгуулагчийн мэдээллийг оруулах бол “Yes” товчыг даран иргэлжлүүлэн шивэх санамж юм. “No” товч нь программд мэдээллийг оруулахыг зогсоох товч юм. Программд оруулсан бix суутгуулагчийн мэдээлэл автоматаар программд хадгалагдах ба дараахь байдлаар харагдана.

Суутган тооцсон татварын мэдээ 11(2)

Гэрээгээр олгогдсон хөдөлмөрийн хөлс,шагнал урамшуулал, тэдгээртэй адилтгах орлогоос суутган тооцсон татвар 11(2)

Татвар төлөгчийн Тухайн улиралд олгогдсон орлогын хувьд бөглөгдөнө.

Дугаар: **2000075**

Нэр: **Спирт бал бүрам** Тайлант он 2011 Улирал 1 (Мянган төгрөгөөр)

Зөвхөн тайлант улирлын суутгал

Суутгуулагчийн

Регистер	Нэр	Дэвтэрийн дугаар	Олгосон огноо	Орлогын дүн	НДШ-ийн дүн	Суутгуулсан татвар
			2011.03.25	0	0	0
ОЮ83053061	Тунгалаг	12443	3/25/2011	600	60	54 201101
ОЮ8405612	Ганбат	2507	3/25/2011	600	60	54 201101
AP84021564	Ундрал	3501	3/25/2011	650	65	58.5 201101

Суутгуулагчийн тоо 3 Нийт дүн 1850 185 166.5

XML Файл үүсгэх XLS Файл үүсгэх Бичлэг устгах Гаргах

Программд оруулсан бix суутгуулагчын мэдээлэл нийт дiнгээр харагдана

Таны оруулсан суутгуулагчдын мэдээлэл программын туслах дэлгэцэн дээр жагсаалтаар харагдах ба алдаатай буруу шивсэн мэдээллийг устгах бол **Бичлэг устгах** товчыг даран доорх санамжын дагуу устган мэдээллийг дахин оруулах боломжтой юм.

Confirm

Та энэ суутгуулагчийн мэдээлэл устгахдаа итгэлтэй байна уу?

Yes No

Ингээд татварын тайланд тусгагдсан бix суутгуулагчийн мэдээллийг оруулсны дараа цахим хэлбэрээр илгээх файлыг бэлтгэнэ. Файлыг бэлтгэхдээ дэлгэцэн дээрх **XML Файл iicгэх** товчыг даран iicгэх ба дараахь санамжтайгаар таны компьютерийн C:suutgan фолдерт дараахь санамжтайгаар хадгалагдана.

Confirm

C:\suutgan\s2000075201101.xml нэртэй файл хадгалагдлаа.

OK

Ингээд иссэн **xml** ергетгелтэй дараахь файлыг илгээхийн тулд татварын цахим тайлангийн системийн **Тайлан егех** хэсгээс

Цалин, хөдөлмөрийн хөлс болон тэдгээртэй адилтгах орлого болон шууд бус орлогоос суутгасан албан татварын тайлан



[Цалин, хөдөлмөрийн хөлс болон тэдгээртэй адилтгах орлого болон шууд бус орлогоос суутгасан албан татварын \(Суутган 1\) - ын 2011 оны 01 -р улирлын тайлан оруулах](#)

[Гэрээгээр олгосон хөдөлмөрийн хөлс, шагнал, урамшуулал, тэдгээртэй адилтгах орлогоос суутган тооцсон татварын 2011 оны 01 -р улирлын мэдээ \(Маягт ТТ-11\(2\)\) илгээх](#)

[Тогтмол бүс үйл ажиллагааны орлогоос суутган тооцсон татварын 2011 оны 01 -р улирлын мэдээ \(Маягт ТТ-12\(1\)\) илгээх](#)

ТТ-11/2/ файл илгээх хэсэг

“Тэрээгээр олгосон хөдөлмөрийн хөлс, шагнал, урамшуулал, тэдгээртэй адилтгах орлогоос суутган тооцсон албан татварын ... оны ... улирлын мэдээ /Маягт ТТ-11/2/” командыг сонгон

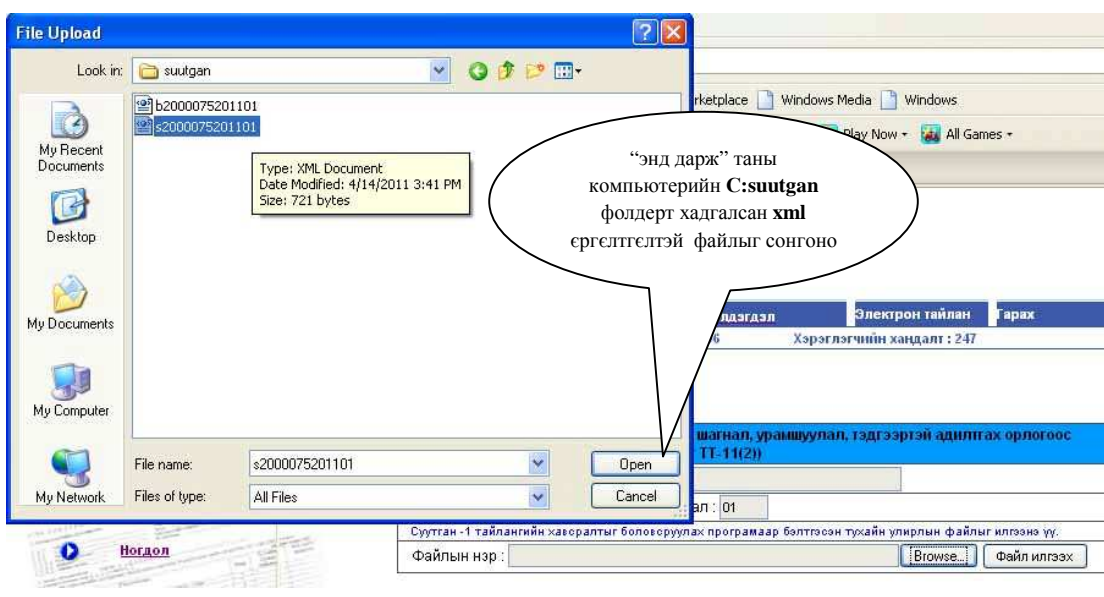
Гэрээгээр олгосон хөдөлмөрийн хөлс, шагнал, урамшуулал, тэдгээртэй адилтгах орлогоос суутган тооцсон татварын мэдээ (Маягт ТТ-11(2))

ТТД : 1000006 Нэр : Test user

Тайлангийн хугацаа : Он : 2011 Улирал : 01

Суутган -1 тайлангийн хавсралтыг боловсруулах програмаар бэлтгэсэн тухайн улирлын файлыг илгээнэ үү.

Файлын нэр :



“энд дарж” таны компьютерийн C:suutgan фолдерт хадгалсан xml ергелтгелтэй файлыг сонгоно

Дээрх зааврын дагуу бэлтгэсэн файлыг сонгоход дараахь байдлаар харагдана.

Гэрээгээр олгосон хөдөлмөрийн хөлс, шагнал, урамшуулал, тэдгээртэй адилтгах орлогоос суутган тооцсон татварын мэдээ (Маягт ТТ-11(2))

ТТД : 1000006 Нэр : Test user

Тайлангийн хугацаа : Он : 2011 Улирал : 01

Суутган -1 тайлангийн хавсралтыг боловсруулах програмаар бэлтгэсэн тухайн улирлын файлыг илгээнэ үү.

Файлын нэр : C:\suutgan\s2000075201101.xml

Сонгосон файлыг “Файл илгээх” товчыг даран илгээнэ.

Таны илгээсэн файл татварын цахим тайлангийн системд дараахь байдлаар харагдана.

Гэрээгээр олгосон хөдөлмөрийн хөлс, шагнал, урамшуулал, тэдгээртэй адилтгах орлогоос суутган тооцсон татварын мэдээ (Маягт ТТ-11(2))

- [2010 оны 04 улирлын мэдээ](#)

Тогтмол бус үйл ажиллагааны орлогоос суутган тооцсон татварын мэдээ (Маягт ТТ-12(1))

- [2010 оны 04 улирлын мэдээ](#)

Илгээсэн файл тайлант оны сар бүрээр дараах байдлаар харагдана.

Суутган ТТ-12 тайлангийн хавсралт ТТ-12/1-г оруулахдаа

Суутган тооцсон татварын мэдээ 12(1)

Тогтмол бус үйл ажиллагааны орлогоос суутган тооцсон татвар 12(1)

Татвар төлөгчийн Тухайн улиралд олгогдсон орлогын хувьд бөглөгдөнө.

Дугаар: **5121663**

Нэр: **Шилмэлторго** Тайлант он: 2011 Улирал: 1 (Мянган төгрөгөөр)

Зөвхөн тайлант улирлын суутгал

Суутгуулагчийн

Регистер	Нэр	Дэвтрийн дугаар	Олгосон огноо	Орлогын дүн	Суутган хувь	Суутгуулсан татвар
			2011.04.14	0	10	0

Регистер	Нэр	Дэвтэр	Огноо	Орлого	Хувь	Татвар	Тайл улирал

Суутгуулагчийн тоо: 0 Нийт дүн: 0 0

Гарах -F10

Дээрх талбарыг бигдийг бсглснэ.

Суутган ТТ-11/2/ хавсралтын нэгэн адил мэдээллийг оруулах ба гол ялгаа бол НДШ-ийн дін орохгүй болон **Суутган хувь** нь Хувь хэний орлогын албан татварын хуулийн дагуу 5, 10 хувиар гараар еерчлен оруулах боломжтой.

Суутган тооцсон татварын мэдээ 12(1)

Тогтмол бүс үйл ажиллагааны орлогоос суутган тооцсон татвар 12(1)

Татвар төлөгчийн
 Дугаар: **5121663**
 Нэр: **Шилмэлторго** Тайлант он 2011 Улирал 1
 Тухайн улиралд олгогдсон орлогын хувьд бөглөгдөнө.
 (Мянган төгрөгөөр)
 Зөвхөн тайлант улирлын суутгал

Суутгуулагчийн

Регистер	Нэр	Дэвтрийн дугаар	Олгосон огноо	Орлогын дүн	Суутган хувь	Суутгуулсан татвар
БӨ87062155	Анаргуль	0214	2011.02.14	260	5	0
ОЮ83053061	Тунгаа	2507	3/15/2011	150	10	15
ХБ78021156	Болд	3506	3/29/2011	200	10	20
ДО6507115С	Дулам	2601	1/16/2011	500	5	25

Суутгуулагчийн тоо 3 Нийт дүн 850 60

XML Файл үүсгэх XLS Файл үүсгэх Бичлэг устгах Гарах

10 эсвэл 5 хувиар татварыг суутгана

Программд оруулсан бix суутгуулагчийн мэдээлэл нийт дингээр харагдана

Confirm

Дахин суутгуулагчийн мэдээлэл оруулах уу?

Yes No

Дээрх цонх нь дахин суутгуулагчийн мэдээллийг оруулах бол “Yes” товчыг даран иргэлжлүүлэн шивэх санамж юм. “No” товч нь программд мэдээллийг оруулахыг зогсоох товч юм.

Программд оруулсан мэдээлэл автоматаар еерее хадгалагдах ба алдаатай буруу орсон мэдээллийг ТТ-11/2/-ийн нэгэн адил устгана.

Суутган тооцсон татварын мэдээ 12(1)

Тогтмол бус үйл ажиллагааны орлогоос суутган тооцсон татвар 12(1)

Татвар төлөгчийн
 Дугаар: **5121663**
 Нэр: **Шилмэлторго** Тайлант он 2011 Улирал 1
 Тухайн улиралд олгогдсон орлогын хувьд бөглөгдөнө.
 (Мянган төгрөгөөр)
 Зөвхөн тайлант улирлын суутгал

Суутгуулагчийн

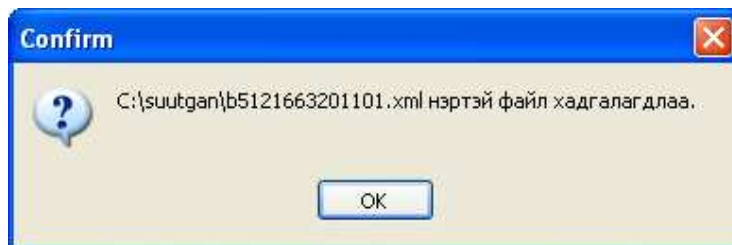
Регистер	Нэр	Дэвтрийн дугаар	Олгосон огноо	Орлогын дүн	Суутган хувь	Суутгуулсан татвар
БӨӨ7062155	Анаргуль	0214	2011.02.14	260	5	0
ОЮ8305306	Тунгаа	2507	3/15/2011	150	10	15 201101
ХБ78021156	Болд	3506	3/29/2011	200	10	20 201101
ДО65071156	Дулам	2601	1/16/2011	500	5	25 201101

Суутгуулагчийн тоо 3 Нийт дүн 850 60

XML Файл үүсгэх XLS Файл үүсгэх Бичлэг устгах Гарах

Гарах -F10

Ингээд татварын тайланд тусгагдсан бix суутгуулагчийн мэдээллийг оруулсны дараа цахим хэлбэрээр илгээх файлыг бэлтгэнэ. Файлыг бэлтгэхдээ дэлгэцэн дээрх **XML Файл иcгэх** товчгыг даран иicгэх ба дараахь санамжтайгаар таны компьютерийн C:suutgan фолдерт дараахь санамжтайгаар хадгалагдана.



Ингээд иicсэн xml ергетгелтэй дараахь файлыг илгээхийн тулд татварын цахим тайлангийн системийн **Тайлан cгэх** хэсгээс

Цалин, хөдөлмөрийн хөлс болон тэдгээртэй адилтгах орлого болон шууд бус орлогоос суутгасан албан татварын тайлан



[Цалин, хөдөлмөрийн хөлс болон тэдгээртэй адилтгах орлого болон шууд бус орлогоос суутгасан албан татварын \(Суутган 1\) - ын 2011 оны 01 -р улирлын тайлан оруулах](#)
[Гэрээгээр олгосон хөдөлмөрийн хөлс, шанал, урамшуулал, тэдгээртэй адилтгах орлогоос суутган тооцсон татварын 2011 оны 01 -р улирлын мэдээ \(Маягт ТТ-11\(2\)\) илгээх](#)
[Тогтмол бус үйл ажиллагааны орлогоос суутган тооцсон татварын 2011 оны 01 -р улирлын мэдээ \(Маягт ТТ-12\(1\)\) илгээх](#)

ТТ-12/1/ файл илгээх хэсэг

“Тогтмол бус ийл ажиллагааны орлогоос суутган тооцсон татварын ... оны ... улирлын мэдээ /Маягт ТТ-11/2/” командыг сонгон

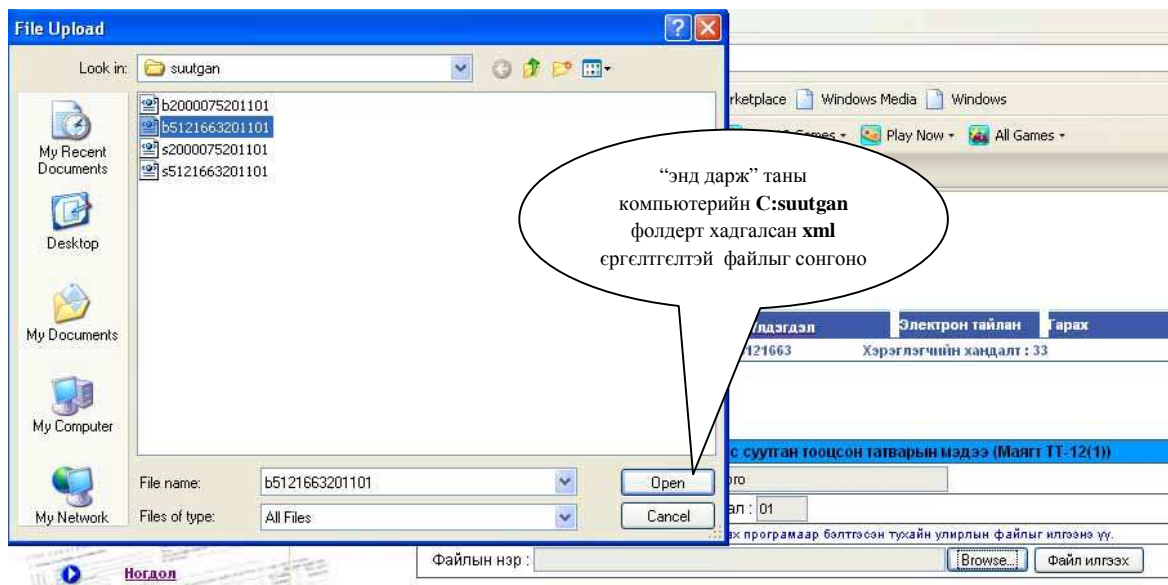
Тогтмол бус үйл ажиллагааны орлогоос суутган тооцсон татварын мэдээ (Маягт ТТ-12(1))

ТТД : 5121663 Нэр : Шилмэлторго

Тайлангийн хугацаа : Он : 2011 Улирал : 01

Суутган -1 тайлангийн хавсралтыг боловсруулах програмаар бэлтгэсэн тухайн улирлын файлыг илгээнэ үү.

Файлын нэр :



Дээрх зааврын дагуу бэлтгэсэн файлыг сонгоход дараахь байдлаар харагдана.

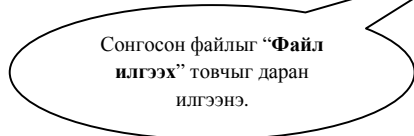
Тогтмол бус үйл ажиллагааны орлогоос суутган тооцсон татварын мэдээ (Маягт ТТ-12(1))

ТТД : 5121663 Нэр : Шилмэлторго

Тайлангийн хугацаа : Он : 2011 Улирал : 01

Суутган -1 тайлангийн хавсралтыг боловсруулах програмаар бэлтгэсэн тухайн улирлын файлыг илгээнэ үү.

Файлын нэр : C:\suutgan\b5121663201101.xml



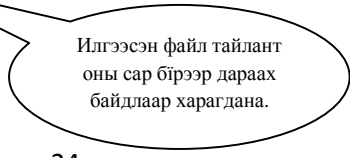
Таны илгээсэн файл татварын цахим тайлангийн системд дараахь байдлаар харагдана.

Гэрээгээр олгосон хөдөлмөрийн хөлс, шагнал, урамшуулал, тэдгээртэй адилтгах орлогоос суутган тооцсон татварын мэдээ (Маягт ТТ-11(2))

- [2010 оны 04 улирлын мэдээ](#)

Тогтмол бус үйл ажиллагааны орлогоос суутган тооцсон татварын мэдээ (Маягт ТТ-12(1))

- [2010 оны 04 улирлын мэдээ](#)



Гарчиг

1. Цахим тайлангийн системд нэвтрэх	1
2. Программыг татах	1-2
3. Программыг суулгах	2-3
4. Прогарммын тохиргоо хийх	3-7
5. НСАТ-ын падаан шивэх, илгээх	7-11
6. ТТ-11 /2/ болон ТТ-12/1/ хавсралт шивэх,илгээх	11-19